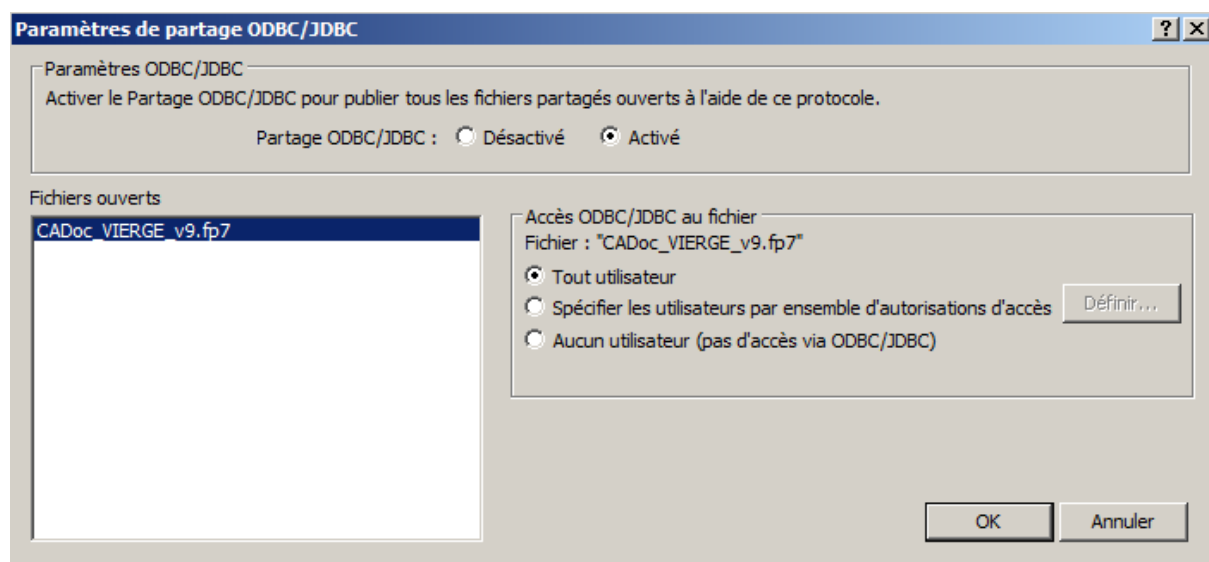


Connexion entre une BD FileMaker Pro 10 et ArcGis 10.x sous Windows 7

1. Pré-requis sur FileMaker Pro 10

Ouvrir la base que l'on veut partager en connexion ODBC.

Il faut activer le partage ODBC : menu « Fichier », puis « Partage », puis « ODBC/JDBC ».
Le panneau suivant apparaît :



Dans Paramètre ODBC/JDBC, il faut cocher « Activé ».

Puis il faut cocher Tout utilisateur.

Cliquer sur « OK ».

Pendant toute la session de connexion à la BD FileMaker, il faut toujours laisser ouverte cette base de données.

2. Installer les pilotes nécessaires

Pour Windows 7 qui est un système d'exploitation 64 bits, il faut installer le pilote 32 bits.

Pour FileMaker 10 et ArcGis 10 qui sont tous les deux des programmes 32 bits, il ne faut pas installer le pilote 64 bits DataDirect SequeLink 6.0 Client for ODBC 64-bit.msi même sur le système d'exploitation Windows 7.

Si ce pilote est déjà installé, il faut le désinstaller

Pour télécharger le pilote 32 bits se rendre sur cette page :

<http://forms.progress.com/forms/driverdownload>

Dans les listes déroulantes choisir les valeurs indiquées ci-dessous :

Choose Data Category

Relational



Choose Data Source

SequeLink



Choose Interface Type

SequeLink ODBC



Choose Operating System

Windows (32-bit)



Puis renseigner les informations demandées par le formulaire se trouvant en bas de page. Une fois le formulaire renseigné et validé, on reçoit un courriel dans lequel se trouve le lien vers la page du site de Sequelink où on peut télécharger le pilote ODBC 32 bits.

https://www.progress.com/downloadinstruct/sequelink-client-for-odbc-software?empid=EMC-DNLD-SEQUELINKODBC-nurture&elq_n=Connect%3aDownload%3aSequeLink%3aODBC%3a5.5_acf

Cette page présente notamment le tableau ci-dessous :

Downloads:

SequeLink Client for ODBC Install

[View list of supported platforms](#)

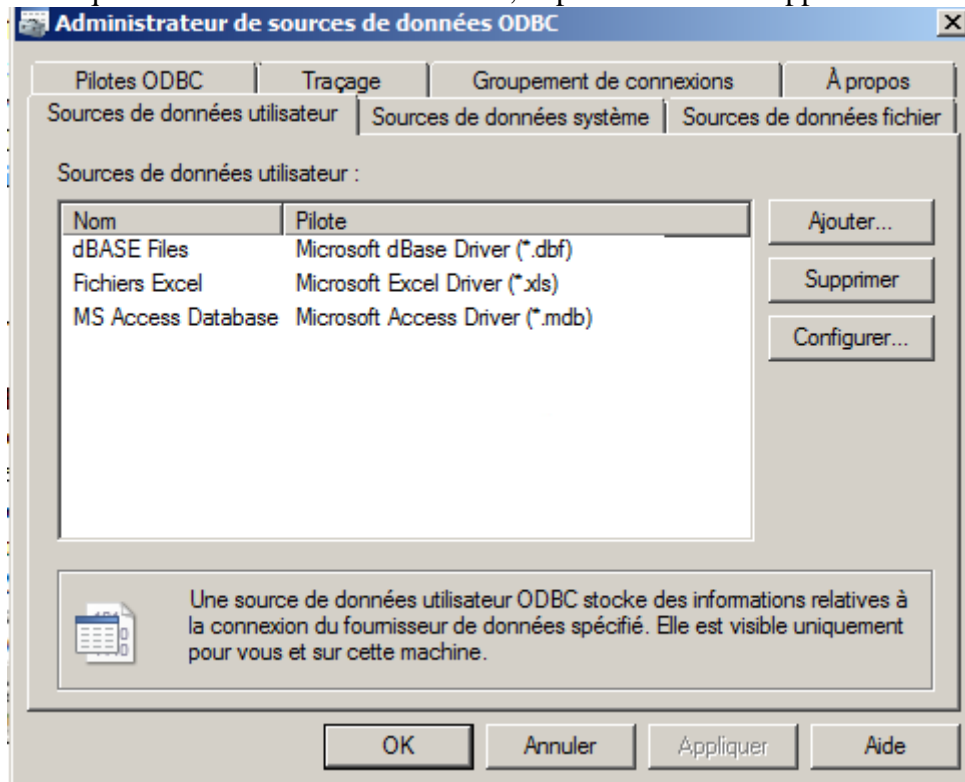
ODBC	
Windows 32-bit 25 Mb	Download now
Windows 64-bit 27 Mb	Download now
HP-UX PA-RISC (32-bit and 64-bit clients) 76 Mb	Download now
HP-UX IPF (32-bit and 64-bit ODBC clients) 113 Mb	Download now
IBM AIX (32-bit and 64-bit clients) 80 Mb	Download now
Solaris (32-bit and 64-bit clients) 72 Mb	Download now
Linux (32-bit and 64-bit clients) 62 Mb	Download now

Dans ce tableau choisir Windows 32-bit (le pilote fait 25 Mb). Cliquer sur *Download now* qui se trouve dans le prolongement de cette ligne.

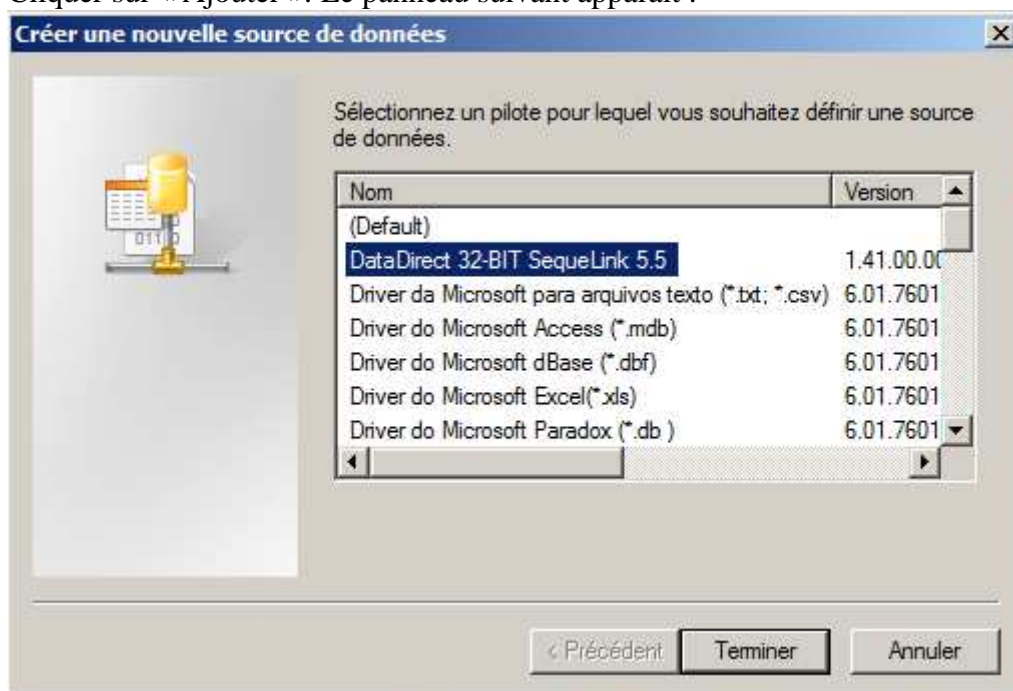
Une fois le téléchargement effectué et le pilote ODBC SequeLink installé, il faut déclarer une connexion entre FileMaker Pro 10 et ArcGIS 10.

3. Déclaration d'une connexion ODBC dans Windows 7

En cliquant sur le fichier odbcad32.exe, le panneau suivant apparaît :



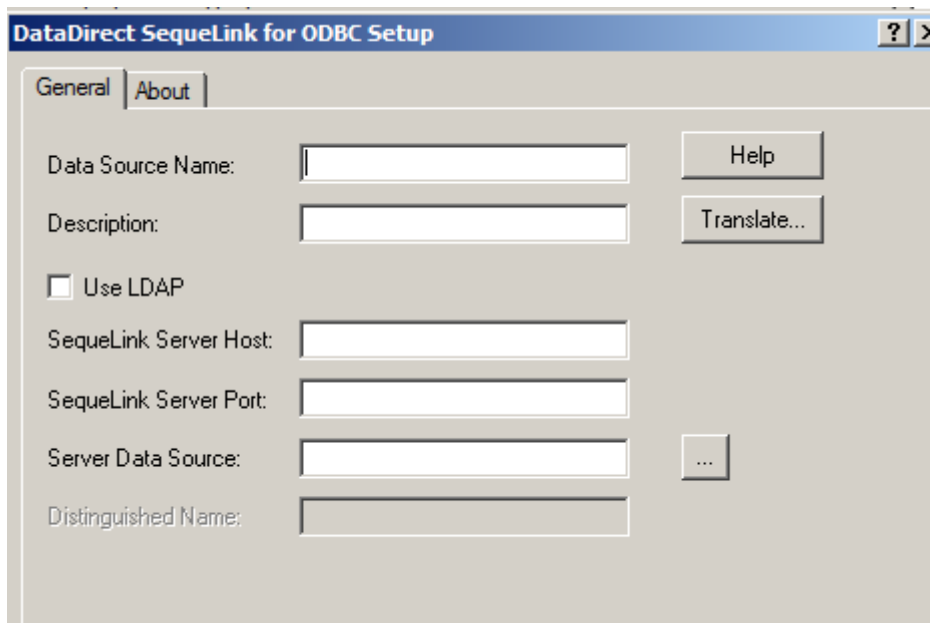
Cliquer sur « Ajouter ». Le panneau suivant apparaît :



Cliquer sur DataDirect SequeLink 5.5 qui est le pilote 32 bits qui a été préalablement installé.

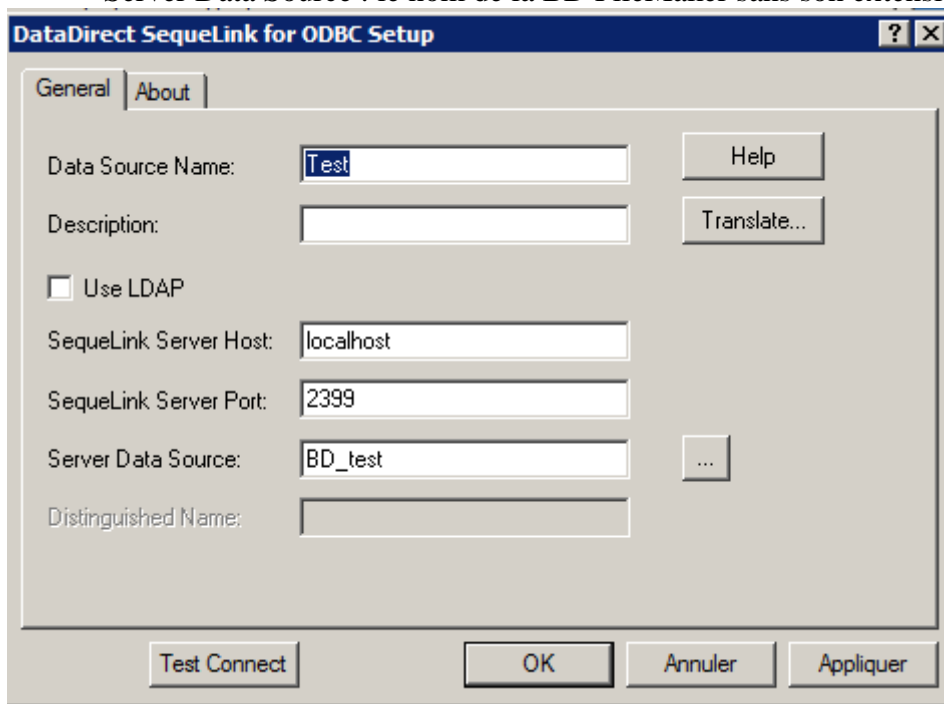
Cliquer sur « Terminer ».

Le panneau suivant apparaît :

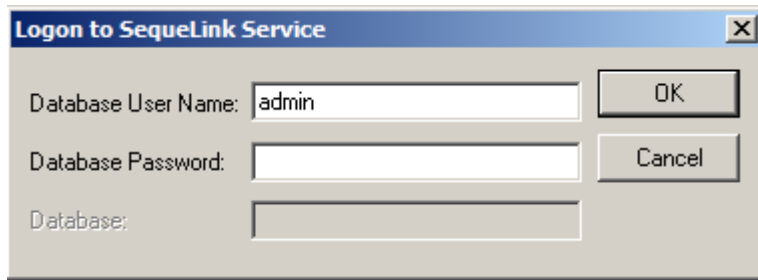


Renseigner le panneau ainsi :

- Data Source Name : le nom qu'on souhaite donner à cette connexion
- SequeLink Server Host : localhost
- SequeLink Server Port : 2399
- Server Data Source : le nom de la BD FileMaker sans son extension



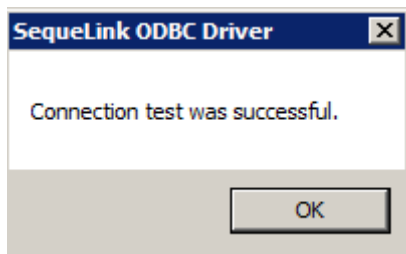
On peut cliquer sur « Test Connect » pour vérifier que la connexion est établie. Dans ce cas, le panneau suivant apparaît :



Dans le champ Database User Name, saisir « admin ».

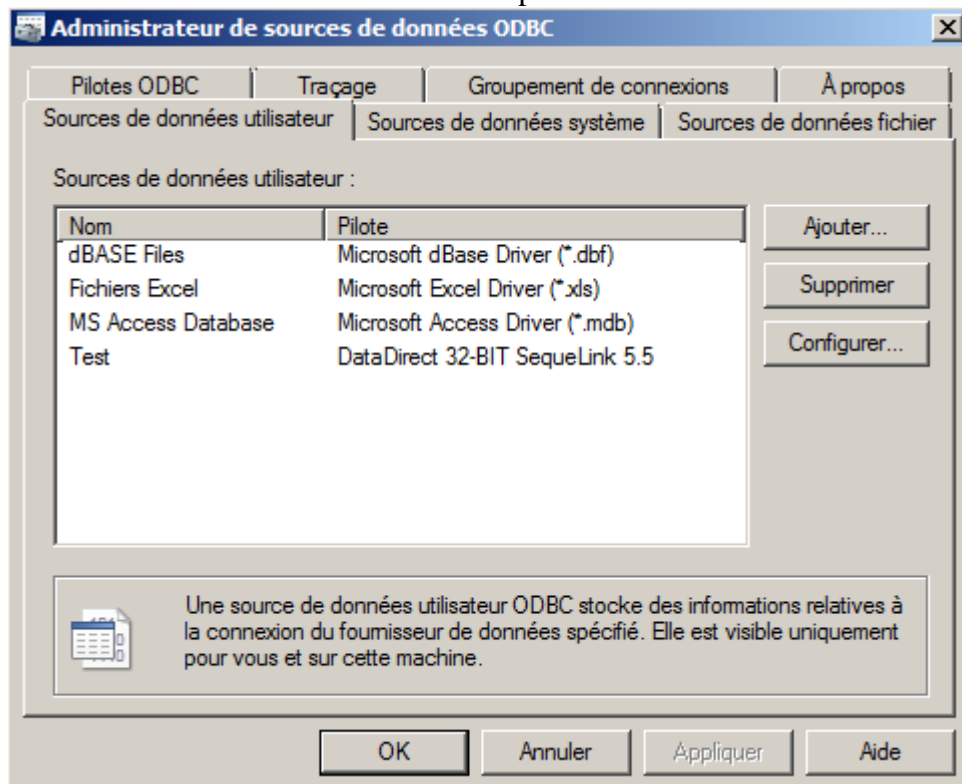
Dans le champ Database Password, saisir le mot de passe qui protège la base de données si c'est le cas. Sinon cliquer sur « OK ».

Si le nom d'utilisateur et le mot de passe associés à la BD FileMaker sont corrects, le panneau suivant apparaît :



Cliquer sur « OK ».

La connexion à la BD FileMaker est désormais déclarée. Elle apparaît dans la liste des connexions 32 bits comme le montre le panneau suivant :



Cliquer sur « OK ».

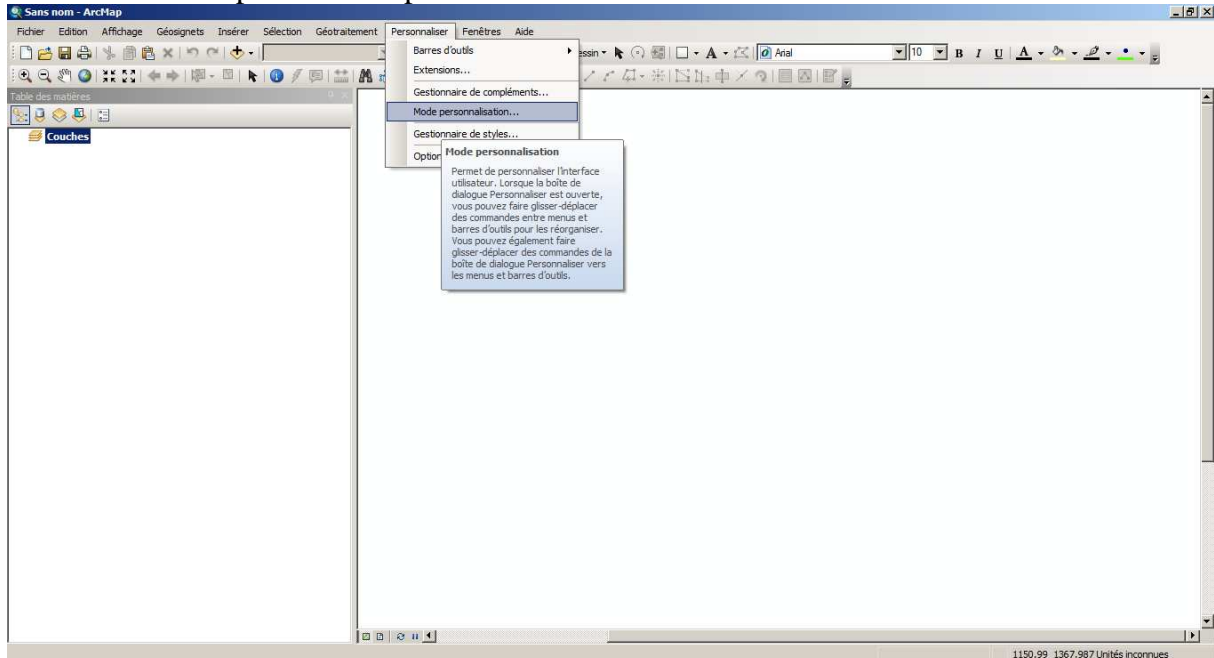
4. Etablissement d'une connexion dans ArcGIS

Il faut créer un nouveau projet ou ouvrir le fichier *.mxd d'un projet déjà existant. Dans l'application « ArcCatalog », développer la rubrique « Connexions aux bases de données ».

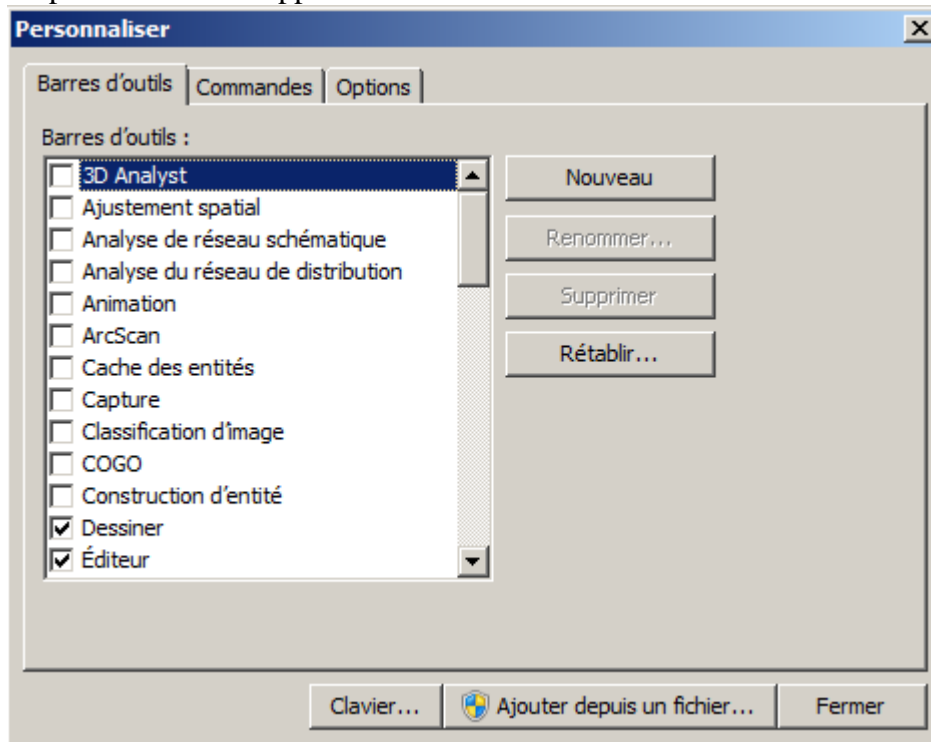
Si l'outil « Ajouter une Connexion OLE DB » n'est pas installé, il faut l'installer.

Pour cela, il faut lancer l'application ArcCatalog. Puis il faut choisir le menu

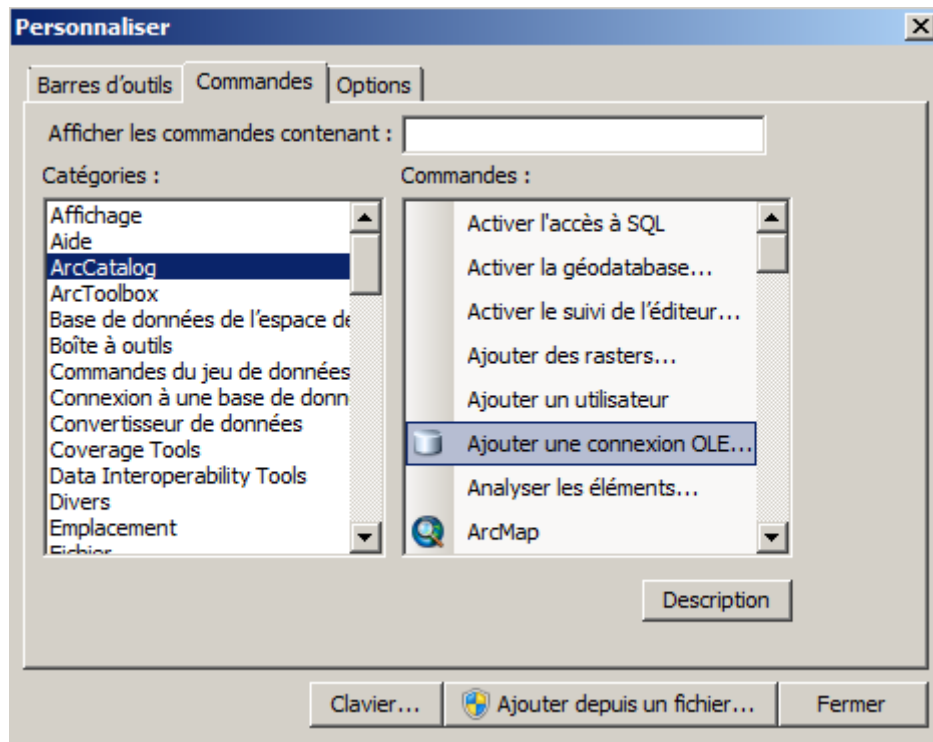
« Personnaliser » puis « Mode personnalisation ».



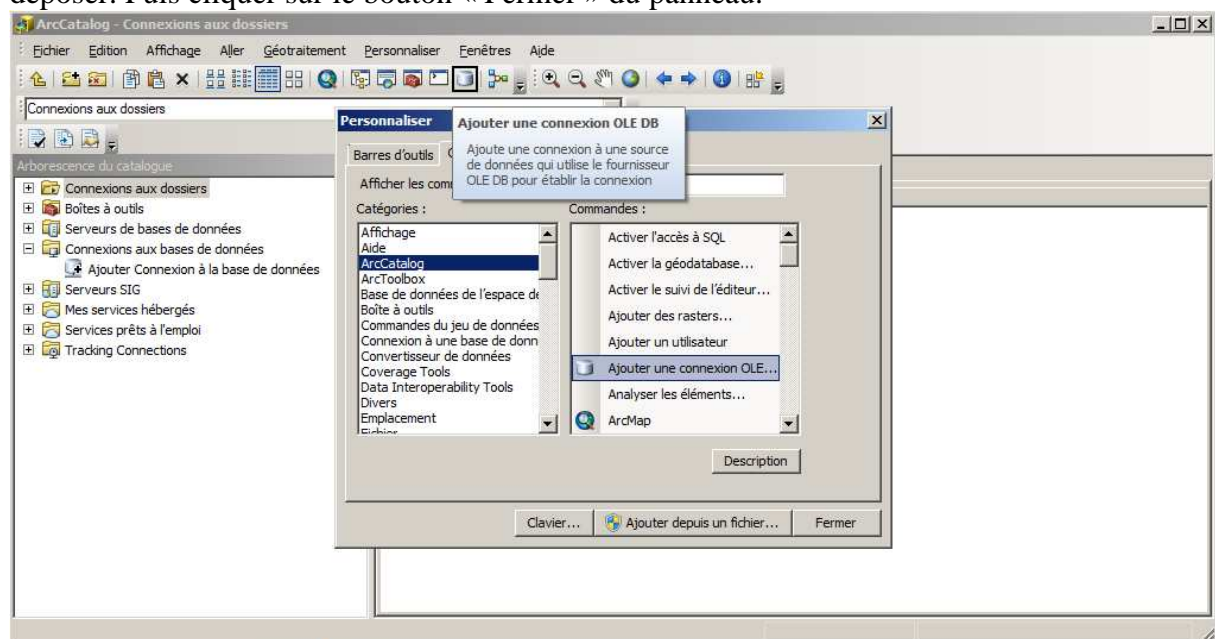
Le panneau suivant apparaît :



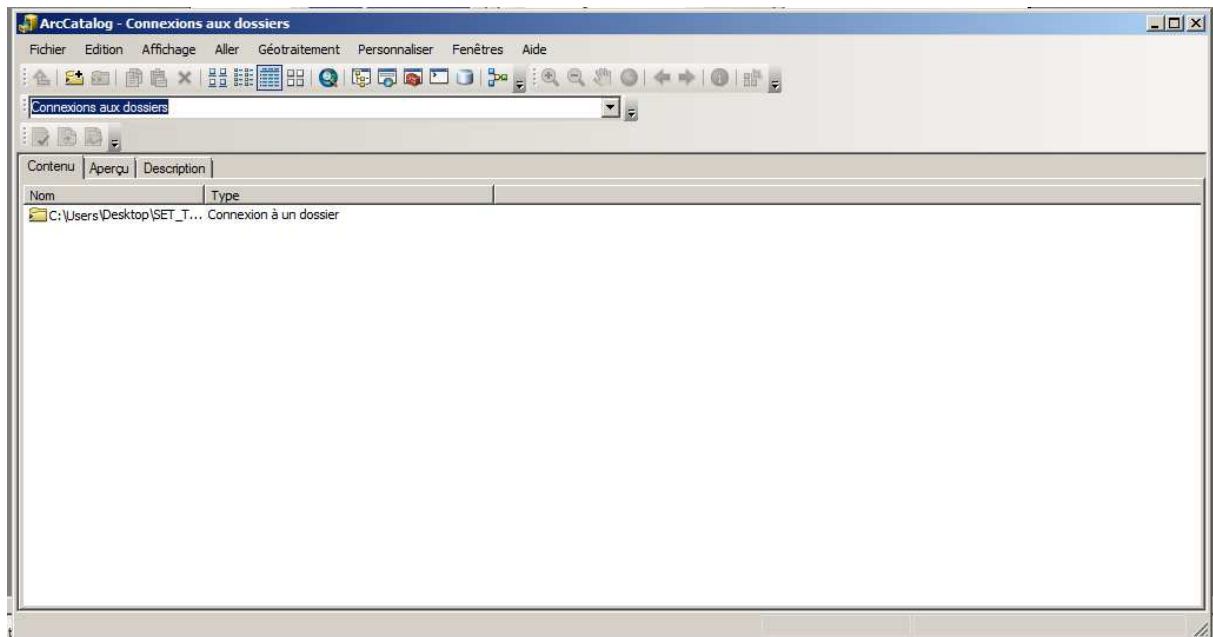
Dans l'onglet « Commandes », choisir la catégorie « ArcCatalog » puis la fonctionnalité « Ajouter une connexion OLE... ».



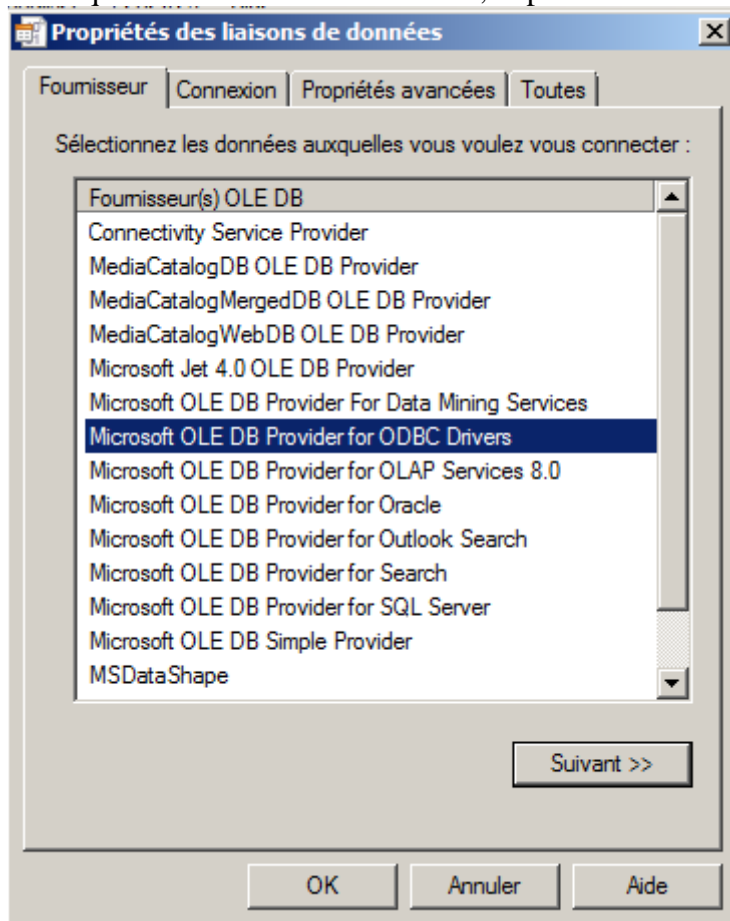
Choisir cette fonctionnalité et l'installer dans la barre d'outils d'ArcCatalog par un glisser-déposer. Puis cliquer sur le bouton « Fermer » du panneau.



Une fois installé, cet outil doit apparaître dans la barre d'outils d'ArcCatalog.



En cliquant sur le bouton de cet outil, le panneau suivant apparaît :



Il faut choisir « Microsoft OLE DB Provider for ODBC Drivers ».
Cliquer sur le bouton « Suivant »

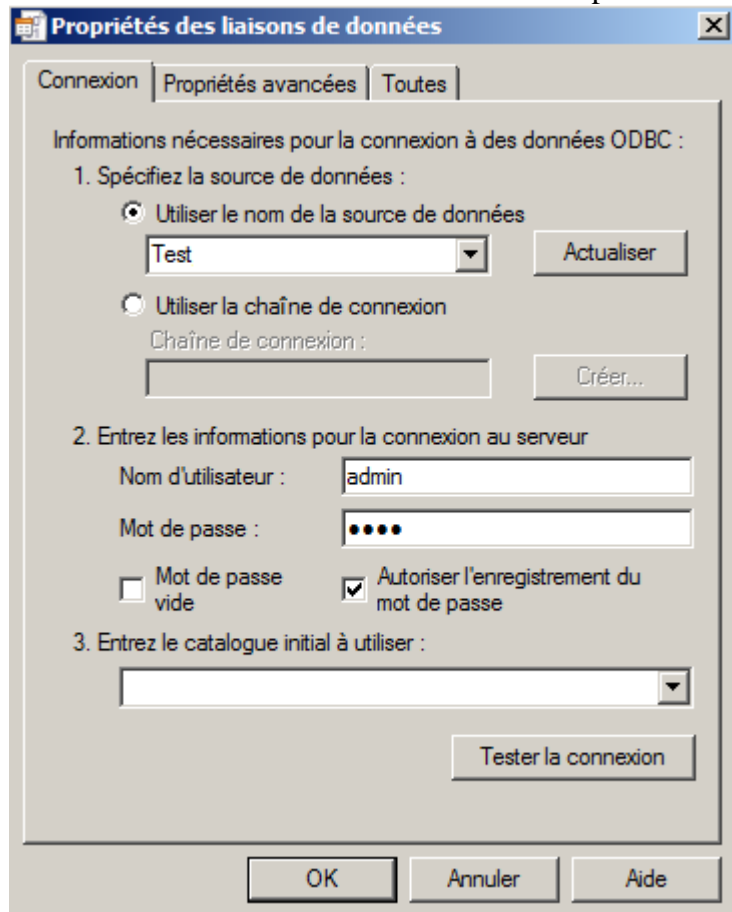
Dans la fenêtre « Propriétés de liaisons de données », choisir l'onglet « Connexion ».

Deux cas de figure peuvent se présenter :

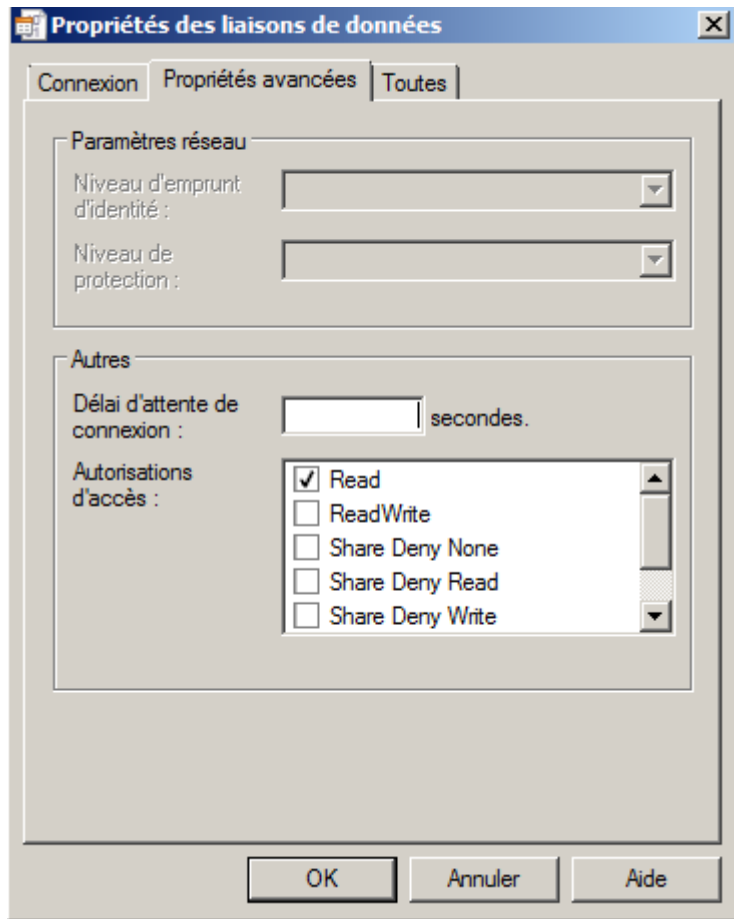
- Si la connexion avec la BD FileMaker a déjà été déclarée, celle-ci apparaît dans la liste des sources de données

Dans la section « 1. Spécifiez la source de données », utiliser le menu déroulant « Utiliser le nom de la source de données » et choisir la BD FileMaker souhaitée.

ATTENTION : cette BD FileMaker doit être préalablement ouverte et partagée.

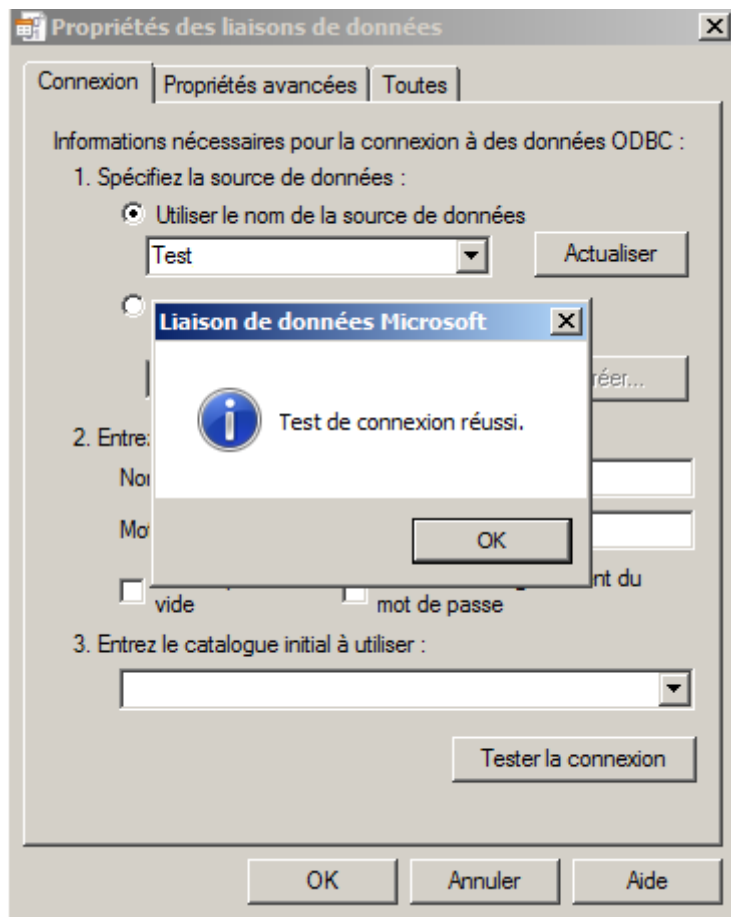


NB : Si la BD FileMaker dispose d'un mot de passe, il faut indiquer celui-ci dans la case prévue à cet effet en dessous du nom d'utilisateur et surtout il faut cocher la case « Autoriser l'enregistrement du mot de passe » sinon la connexion ne fonctionnera pas. De plus, dans l'onglet « Propriétés avancées », il faut cocher la case Read.



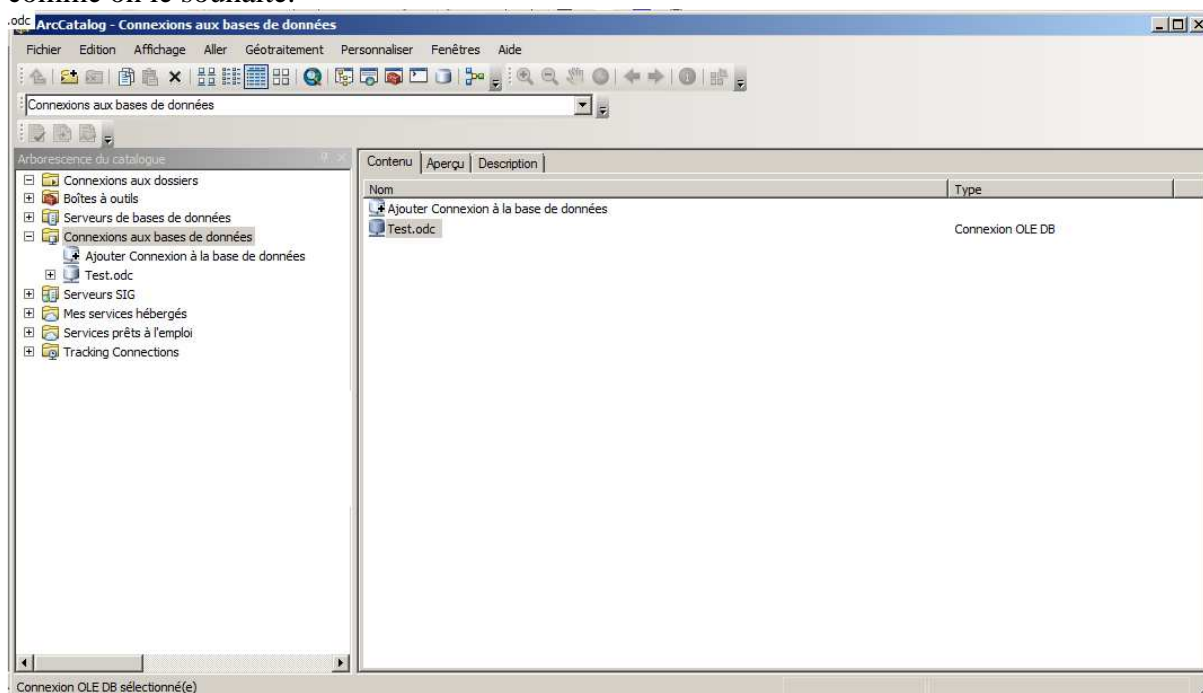
Cliquer sur « OK » puis cliquer à nouveau sur « OK » dans l'onglet « Connexion ».

On peut tester la connexion en cliquant sur le bouton « Tester la connexion ». Si celle-ci est correctement établie, le message suivant apparaît :



Cliquer sur « OK » sur ce message puis sur « OK » du panneau.

Une fois déclarée cette connexion OLE DB doit apparaître dans ArcCatalog sous la forme « Ajouter une connexion OLE DB », dans le dossier « Connexion aux bases de données ». Dans la fenêtre « Catalogue », sous l'option « Ajouter une connexion OLB DB », la ligne « OLE DB Connection.odc » doit apparaître. Il est possible de renommer cette connexion comme on le souhaite.

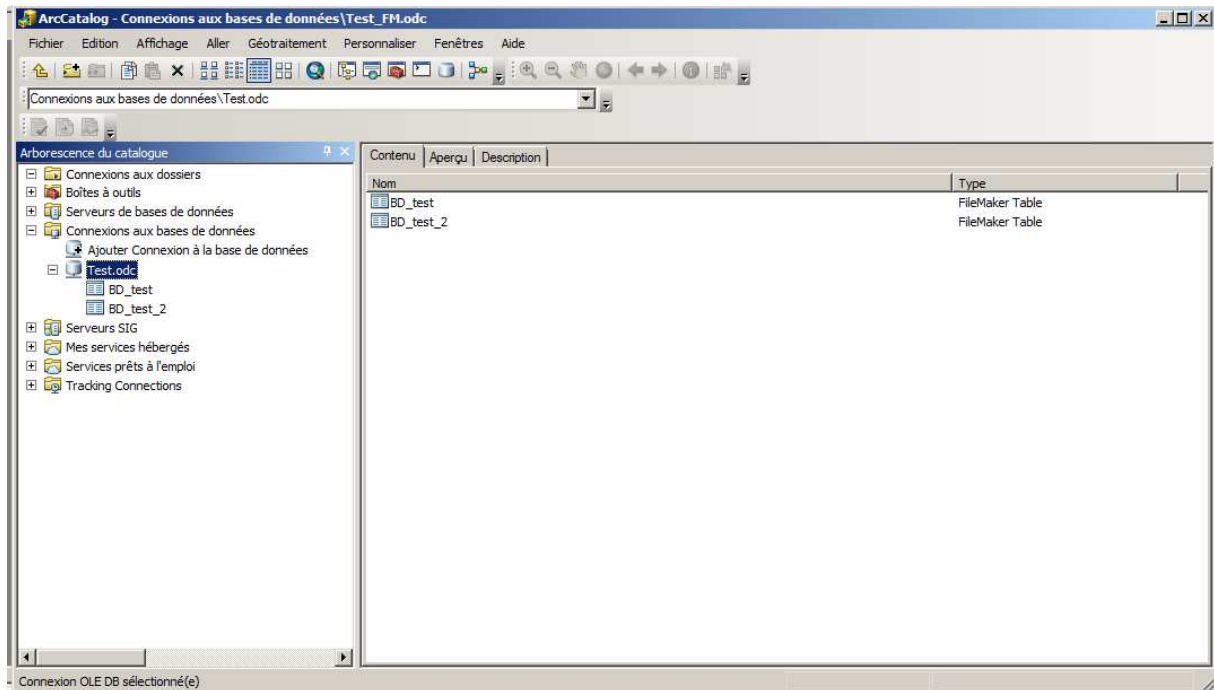


Si la connexion apparaît avec une petite croix rouge, cela signifie que cette connexion est inactive.

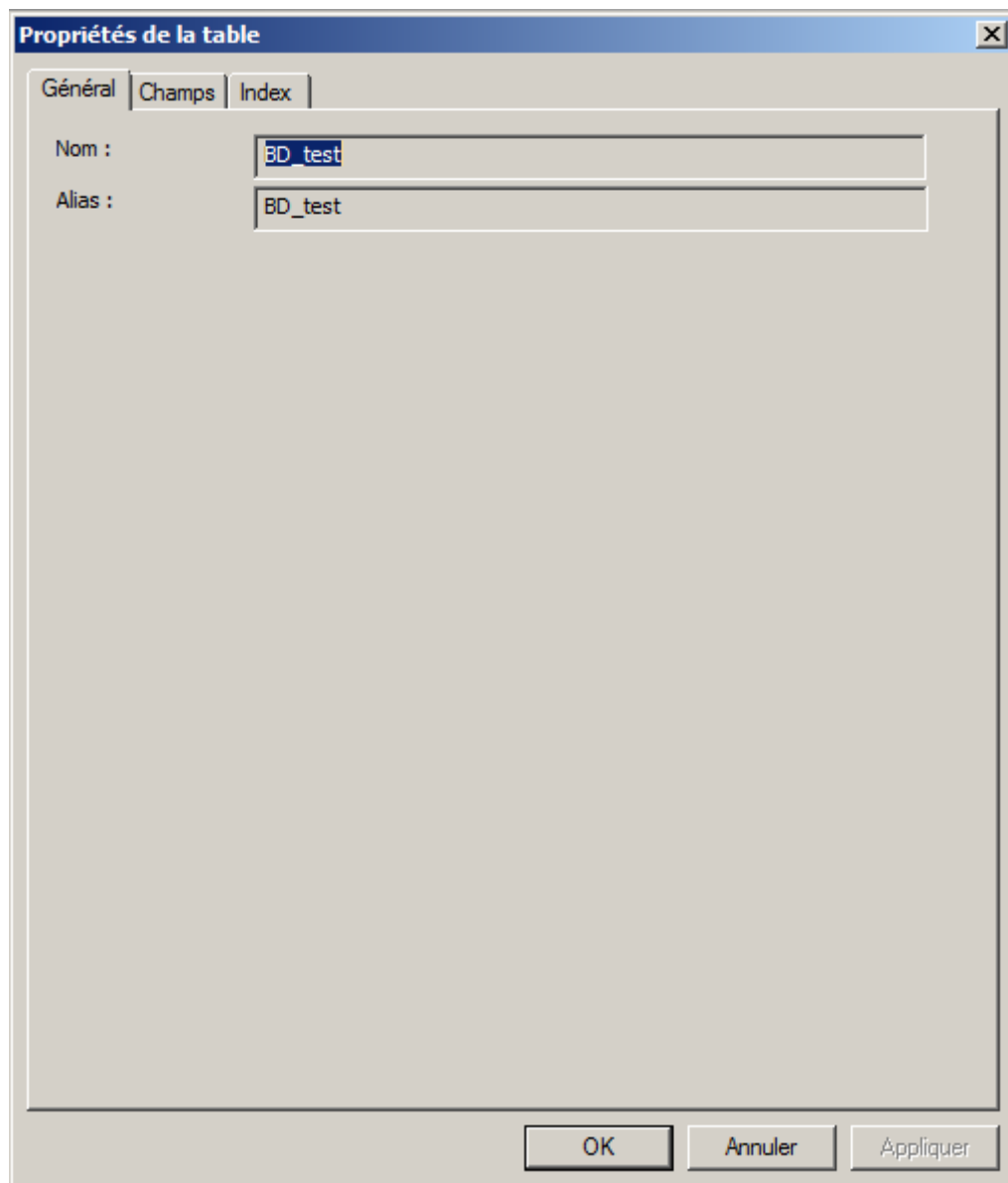
Pour la rendre active, il faut double-cliquer sur cette connexion ou faire un clic-droit et choisir « Connecter ».

L'icône de la connexion change et un « + » apparaît :

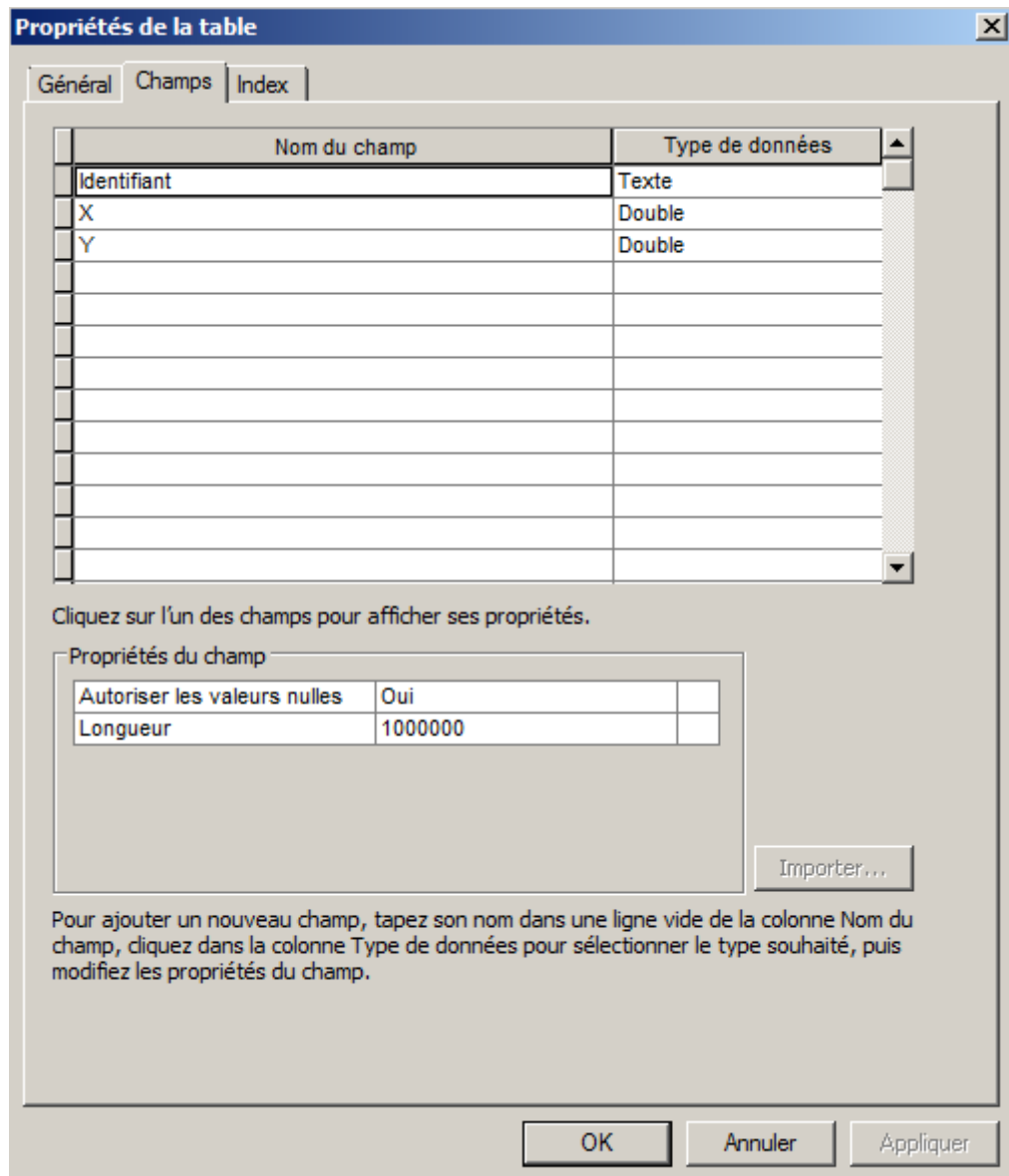
En cliquant sur cette connexion, la liste des tables de la BD FileMaker apparaît :



En double-cliquant sur l'une des tables, le panneau suivant apparaît :



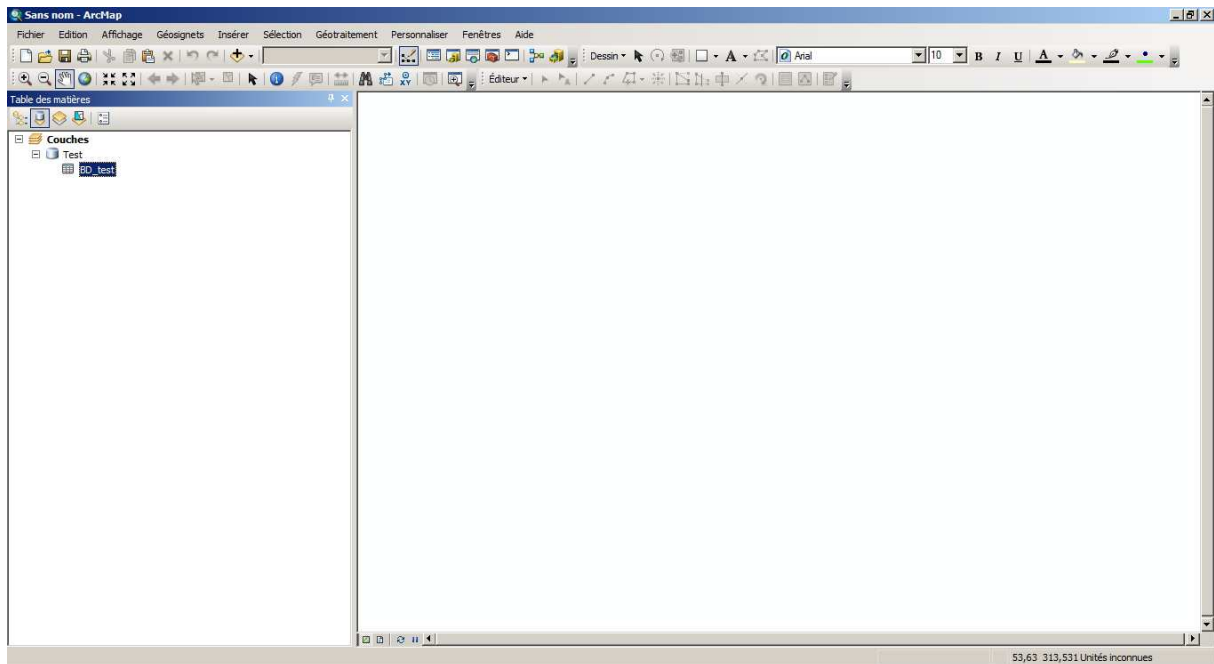
L'onglet « Champs » permet d'afficher tous les champs de la table sélectionnée :



Cliquer sur « OK » pour sortir de ce panneau.

Quand on revient dans ArcCatalog, il faut sélectionner la BD FileMaker connectée et la déplacer dans la liste des couches d'ArcMap par un glisser-déposer.

La table qui a été sélectionnée dans la liste des tables de la BD FileMaker apparaît va être affichée dans ArcMap.



La base de données apparaît dans la liste des couches.

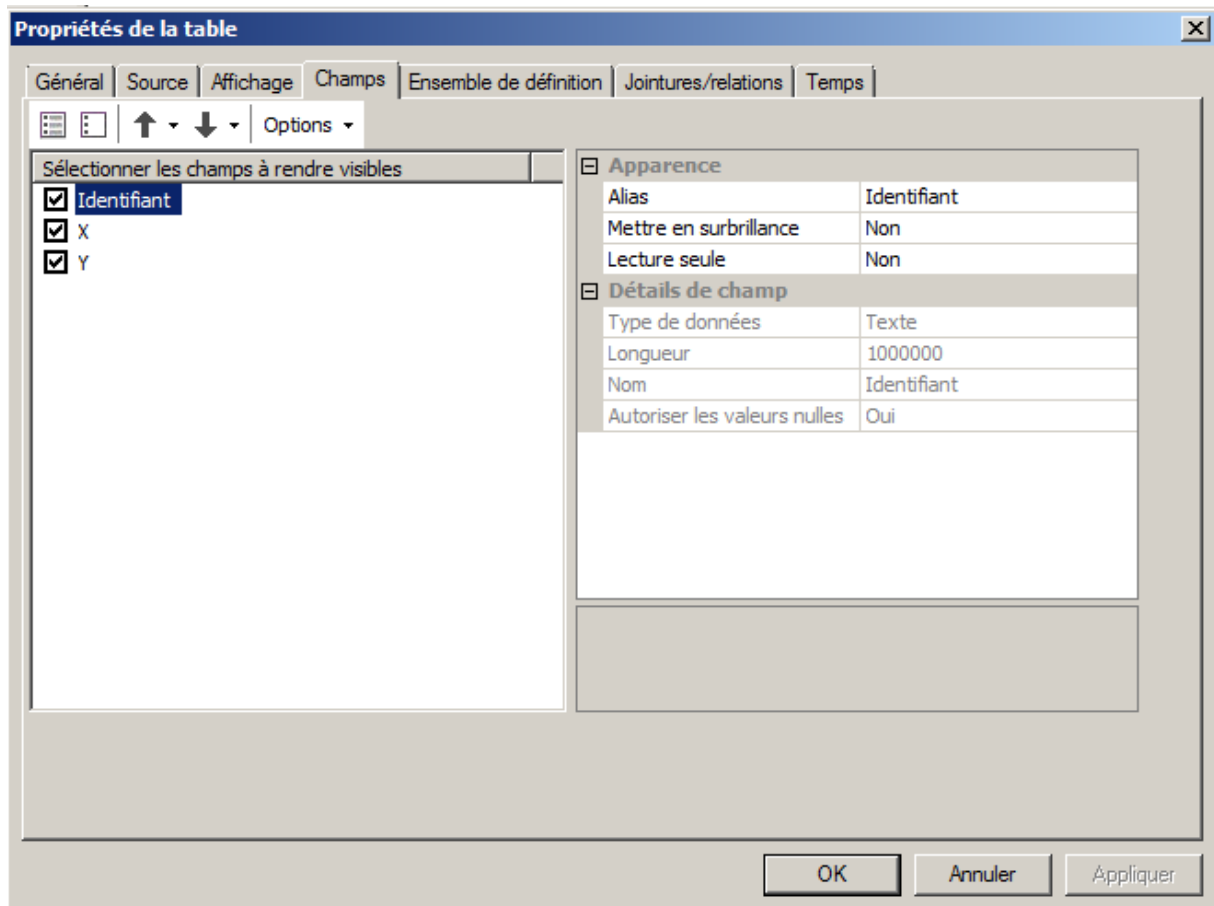
On peut ensuite ajouter les autres tables de la BD FileMaker en les sélectionnant les unes après les autres selon les mêmes principes que pour la première table.

Dans ArcMap cette couche peut être interrogée comme n'importe quelle autre couche comme par exemple en affichant les données attributaires :

	Identifiant	X	Y
▶	1	1692800	8196300
▶	2	1681200	8134800
▶	3	1708000	8154800
▶	4	1704500	8134300
▶	5	1723100	8137500

Navigation: 1 (0 sur 5 sélectionnés)

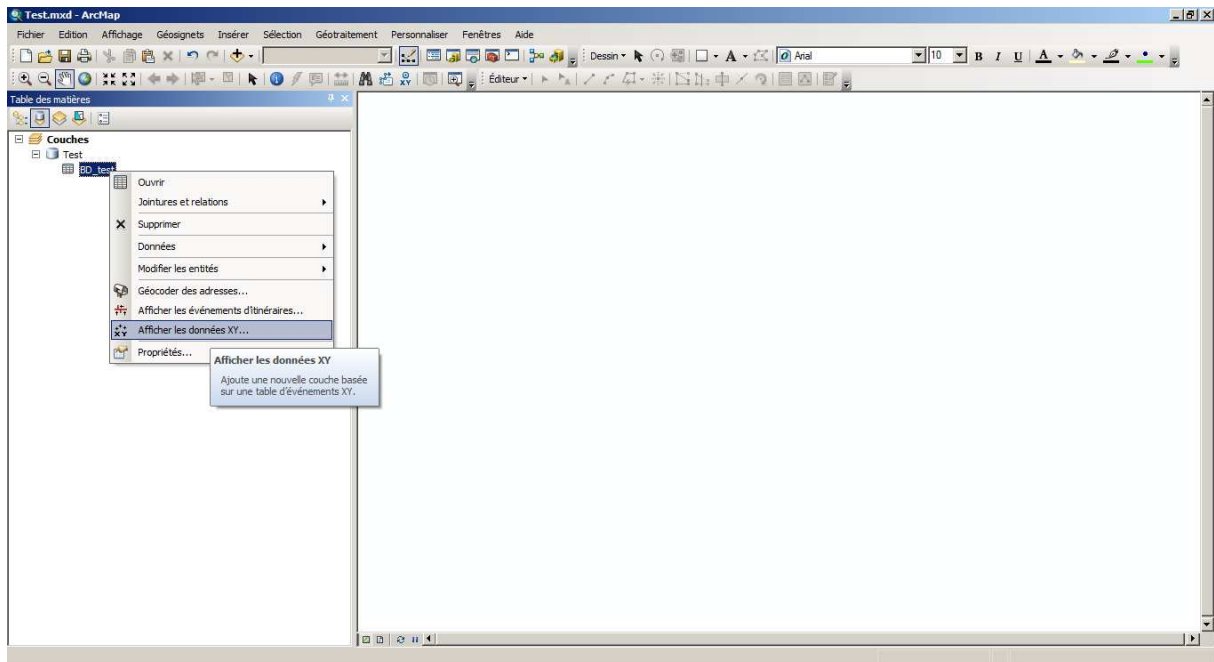
En double-cliquant sur la table dans la liste des couches, le panneau suivant apparaît :



Chacun des onglets permet de voir pour cette table :

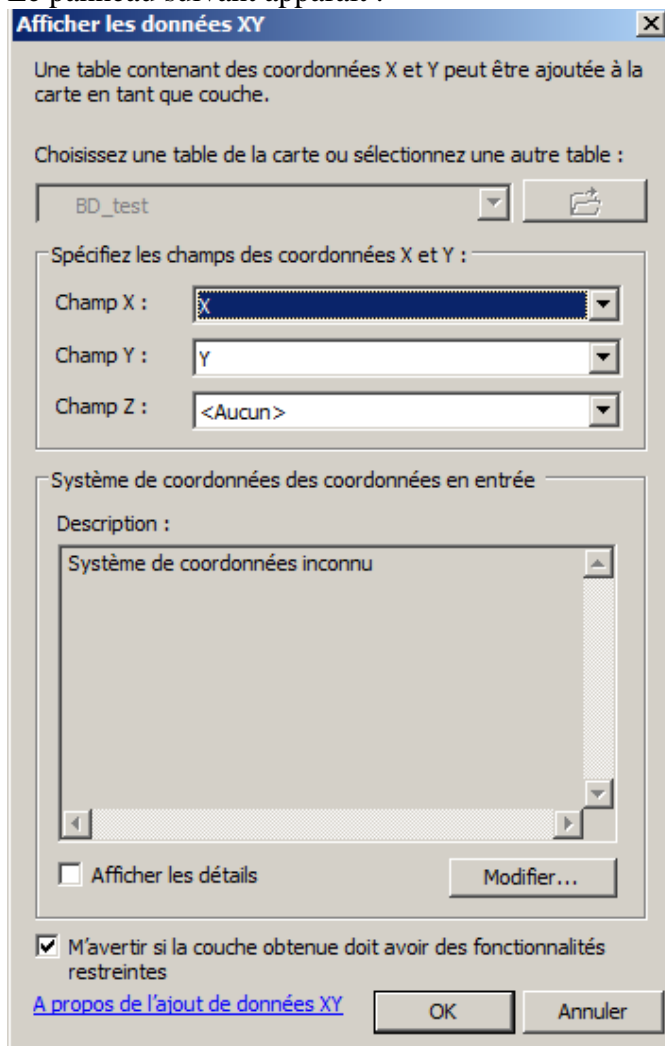
- les propriétés du style
- la source
- l'affichage
- les champs
- l'ensemble de définition
- les jointures/relations
- les propriétés du temps associées.

A partir de la table de la BD FileMaker, il est possible d'afficher un fichier de points. Pour cela, il faut choisir la table dans la liste des couches et faire un clic-droit pour faire apparaître le menu des fonctionnalités.



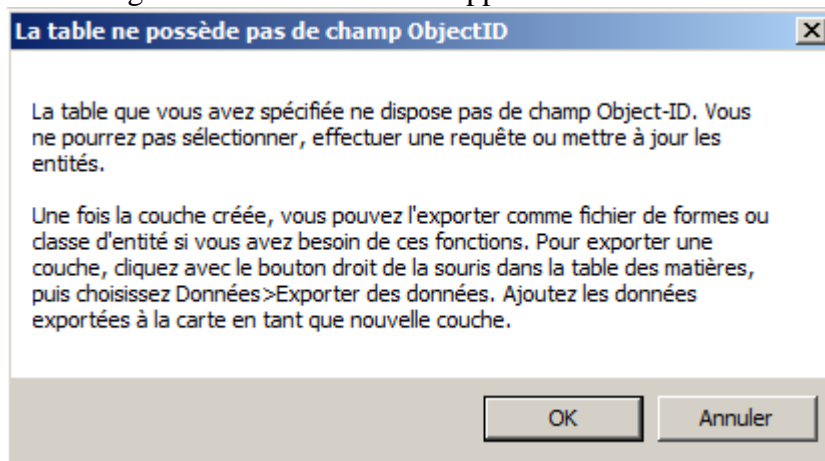
Choisir « Afficher les données XY... ».

Le panneau suivant apparaît :



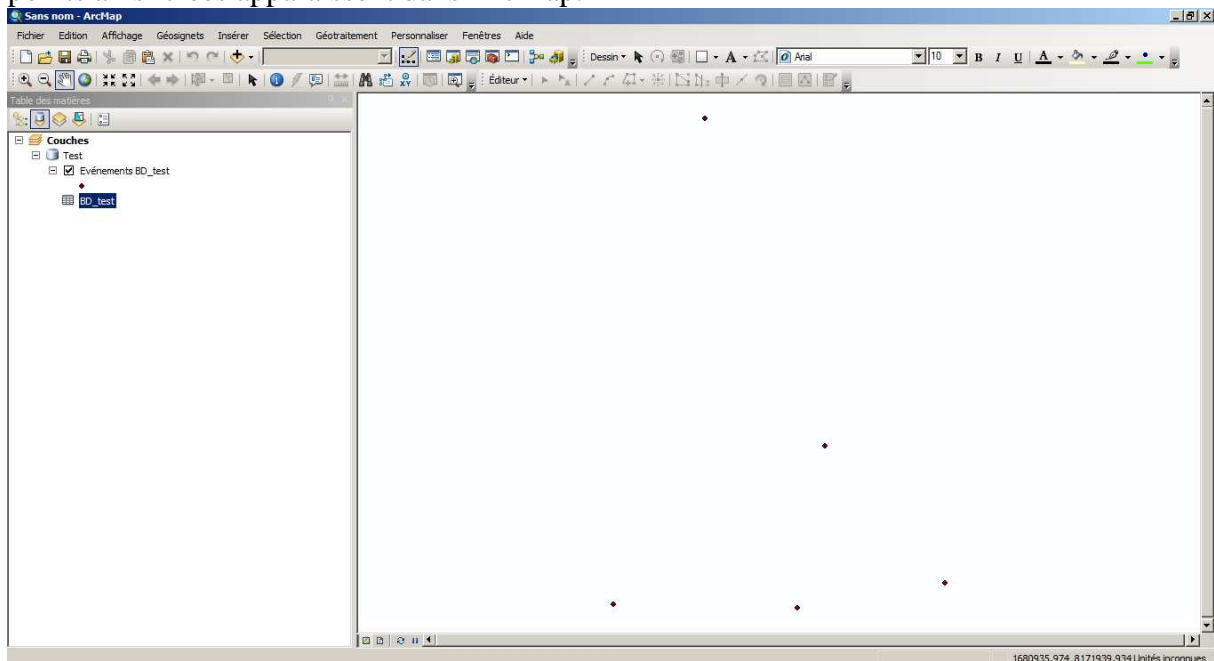
Cliquer sur « OK ».

Le message d'information suivant apparaît.



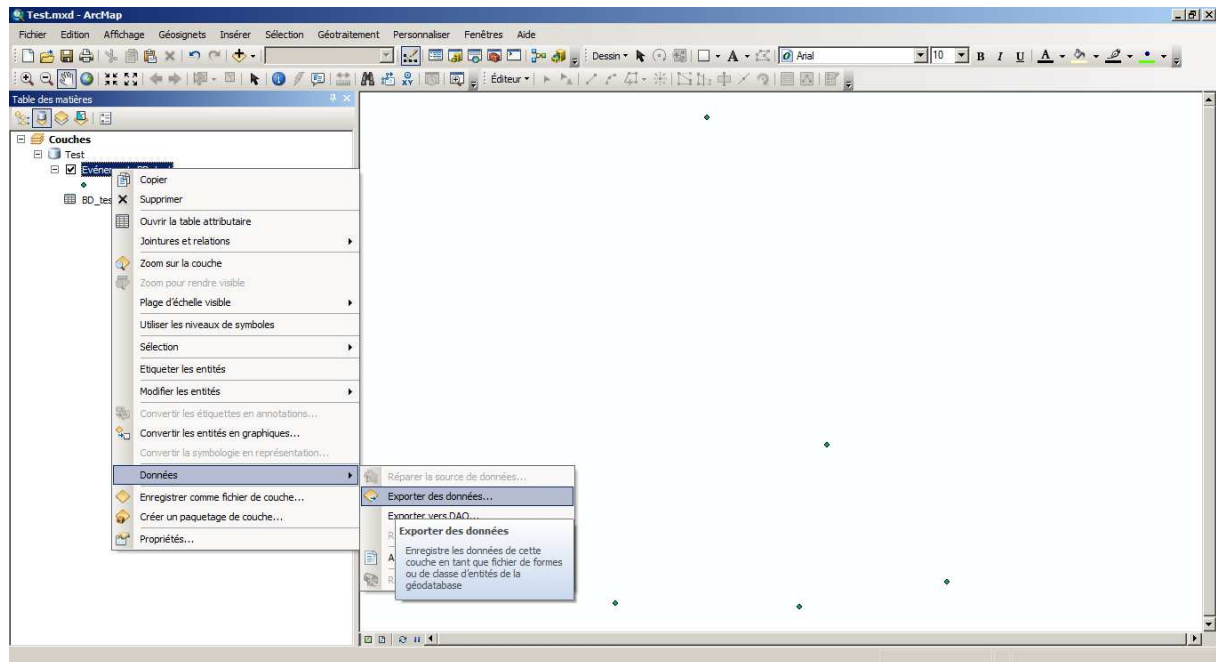
Ce message indique que la table ne dispose pas de champ OID. Mais cela n'a pas d'importance pour la création du fichier de points dans ArcMap. Par défaut le système de coordonnées ou de projection est celui des coordonnées X et Y de la table FileMaker. On peut choisir ce système en cliquant sur le bouton « Modifier... ».

Le fichier temporaire de points créé est baptisé Evénements dans la liste des couches. Les points ainsi créés apparaissent dans ArcMap.

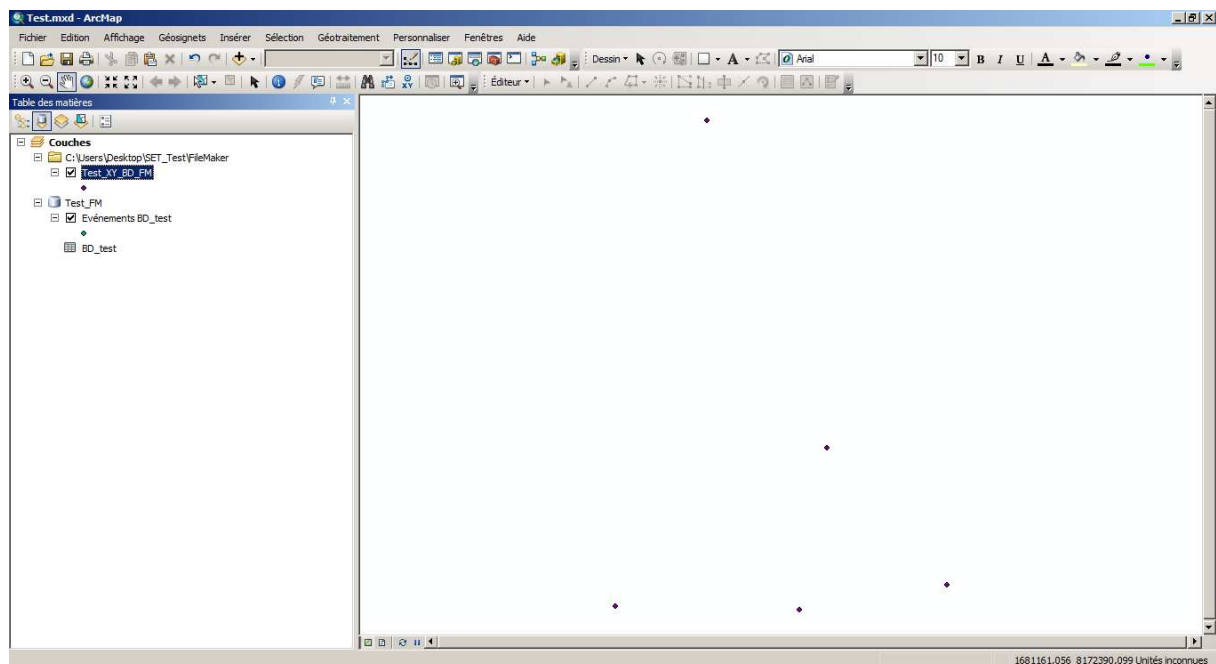


Ce fichier peut être interrogé. Les données attributaires peuvent être affichées comme pour n'importe quelle couche.

Pour passer de ce fichier temporaire à un fichier shape, il faut choisir la fonctionnalité « Exporter des données » qui se trouve en faisant un clic-droit sur la couche temporaire puis en choisissant « Données ».



Une fois que ce fichier shape est créé, il peut être affiché dans ArcMap et interrogé comme n'importe quel fichier de couche au format shape.



ATTENTION : à partir de la création de ce fichier shape, la liaison avec la table de la BD Filemaker n'est plus assurée, sauf si on établit une jointure dynamique entre le fichier shape et la BD FileMaker.

5. Etablir une jointure dynamique

Choisir la table et la faire glisser/déplacer du « Catalogue » vers les « Couches ».

Clic droit sur le fichier de formes sur lequel on veut faire une jointure. Puis « Jointures et relations », puis « Joindre ».

Dans la fenêtre « Joindre des données », à la question « Que voulez-vous faire à cette couche ? », sélectionner « Joindre les attributs d'une table ».

Au « 1. Choisissez dans la couche... », sélectionner le champ sur lequel portera la jointure.
Au « 2. Choisissez la table... », sélectionner la table FMP que vous avez ajoutée aux couches.
Au « 3. Choisissez dans la table... », sélectionner le champ sur lequel portera la jointure
Dans la section « Options de jointure », cocher « Conserver uniquement les enregistrements correspondants ».
Cliquer sur le bouton « Valider la Jointure ». Un processus se lance. Le rapport de jointure apparaît. Il fait le bilan du nombre d'enregistrements appariés. « Fermer ».
Cliquer sur « OK »
Vérifier que la jointure fonctionne en affichant la table attributaire du fichier de formes.
Les champs de la table FMP connectée en ODBC doivent apparaître à la suite de celles du fichier de formes.
Il s'agit d'une jointure dynamique.